



# 检测报告

JDHB( 2020 ) 第 10-42号

项目名称: 湖南黄金洞矿业有限责任公司土壤检测

委托单位: 湖南黄金洞矿业有限责任公司

检测类别: 委 托 检 测

报告日期: 2020年11月20日

湖南九鼎环保科技有限公司



## 报告有效性说明

- 1、报告无本公司分析测试专用章、骑缝章及计量认证CMA章无效。
- 2、本公司保证检测的公正、准确、科学和规范，对检测的数据负责，并对委托单位所提供的样品和技术资料保密。
- 3、本公司的采样程序与检测方法均按国家有关技术标准、技术规范或相应的检测细则的规定执行，本报告中检测数据及评价结论超出使用范围或者有效时间视为无效。
- 4、报告内容需要填写齐全、清楚；无审核 / 签发者签字无效；涂改无效。
- 5、委托方如对本报告有疑问， 请向本公司查询。如有异议， 请于收到本报告之日起七日内向本公司提出。
- 6、由委托单位自行采集的样品，本公司仅对送检样品检测数据负责， 不对样品来源负责。
- 7、未经本公司书面批准，不得部分复制本公司报告。
- 8、未经本公司书面批准， 本报告及数据不得用于商业广告。

湖南九鼎环保科技有限公司

邮政编码： 414000

邮箱： 304908237@QQ.COM

电话： 0730-6808068

地址：湖南省岳阳市平江县伍市镇平江高新科技产业园区一期第五栋综合楼



# 检测报告

## 一、基础信息

项目名称	湖南黄金洞矿业有限责任公司土壤检测		
检测地址	湖南省平江县长寿镇金塘村		
委托单位	湖南黄金洞矿业有限责任公司		
检测类别	委托检测	采样日期	2020.11.02
检测单位	湖南九鼎环保科技有限公司	检测日期	2020.11.02-2020.11.20
分包情况	备注：1、非标方法使用情况：无 2、有无分包：无 3、其它：“ND”表示检测结果低于最低检出限		

## 二、检测内容信息

检测类型	检测点位	检测因子	检测频次
土壤	高流坑尾矿库（上、下游）、泥湾尾矿库（上、下游）	pH、铜、铅、锌、砷、镉、铬	1次/天×1天
	长坳隆尾矿库下游、枫树洞尾矿库下游、张家沟尾矿库下游、全金山尾矿库下游、贵族隆尾矿库下游、三兴隆尾矿库下游、凉亭背尾矿库下游、西窝里尾矿库下游、出口隆尾矿库下游、庵山尾矿库下游	pH、铜、铅、锌、砷、镉、铬	1次/天×1天

## 三、检测项目分析方法及使用仪器

类别	分析项目	分析方法及方法来源	使用仪器	最低检出限
土壤	pH	《土壤 pH的测定 电位法》 HJ962-2018	pH值计/PHS-3C	/
	铜	《土壤质量 铜、锌的测定 火焰原子吸收分光光度法》 GB/T17138-1997	原子吸收分光光度计/AA-7020	1mg/kg
	铅	《土壤质量 铅、镉的测定 石墨炉原子吸收分光光度法》 GB/T17141-1997	原子吸收分光光度计/AA-7020	2mg/kg
	锌	《土壤质量 铜、锌的测定 火焰原子吸收分光光度法》 GB/T17138-1997	原子吸收分光光度计/AA-7020	0.5mg/kg



类别	分析项目	分析方法及方法来源	使用仪器	最低检出限
	砷	《土壤质量 总汞、总砷、总铅的测定 原子荧光法第3部分：土壤 中总铅的测定》 GB/T22105.3-2008	原子吸收分光光度计/AA-7020	0.01mg/kg
	镉	《土壤质量 铅、镉的测定 石墨炉原子吸收分光光度法》 GB/T17141-1997	原子吸收分光光度计/AA-7020	0.01mg/kg
	铬	《土壤 总铬的测定 火焰原子吸收分光光度法》HJ491-2009	原子吸收分光光度计/AA-7020	5mg/kg

#### 四、土壤检测结果

##### (一) 样品信息

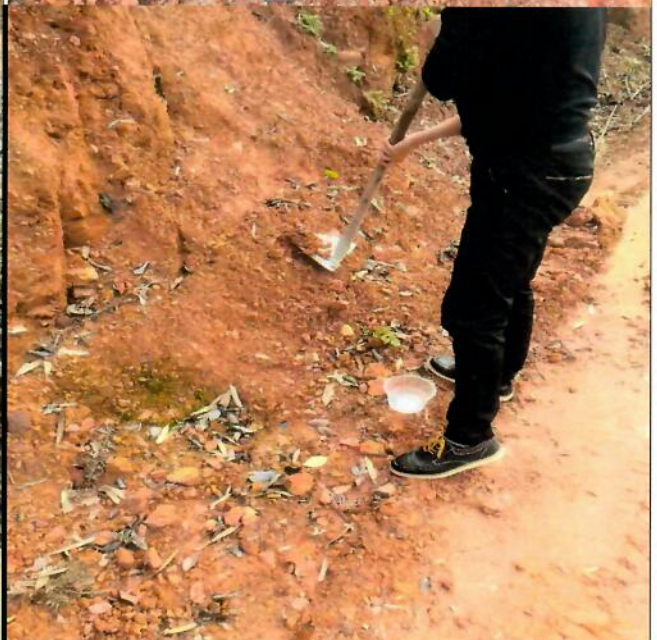
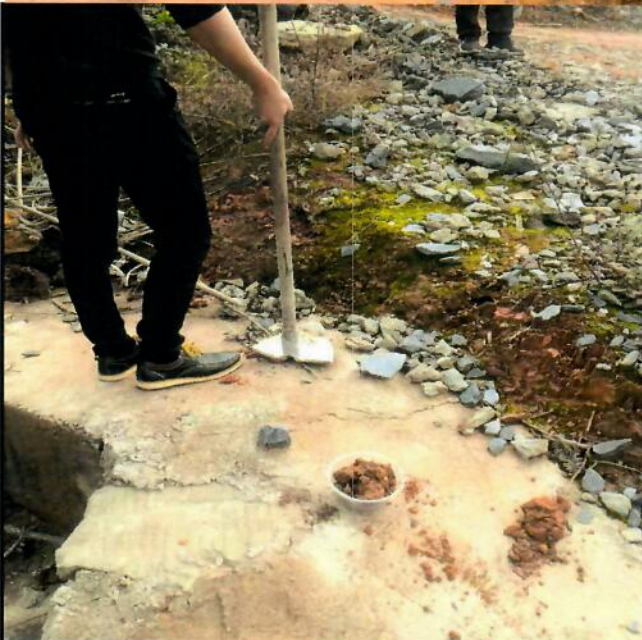
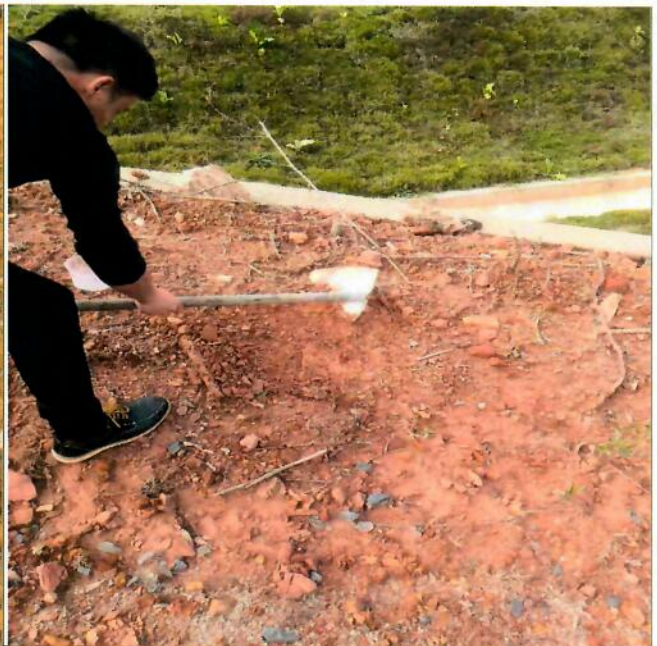
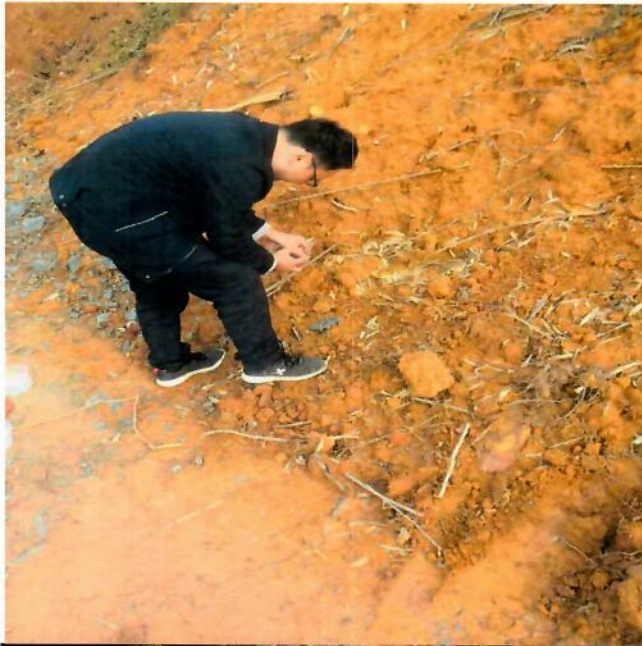
采样点位	样品编号	样品状态
高流坑尾矿库上游	TR201102-K1	潮湿黏土
高流坑尾矿库下游	TR201102-L1	潮湿黏土
泥湾尾矿库上游	TR201102-M1	潮湿黏土
泥湾尾矿库下游	TR201102-N1	潮湿黏土
长坳窿尾矿库下游	TR201102-A1	潮湿黏土
枫树洞尾矿库下游	TR201102-B1	潮湿黏土
张家沟尾矿库下游	TR201102-C1	潮湿黏土
全金山尾矿库下游	TR201102-D1	潮湿黏土
贵族窿尾矿库下游	TR201102-E1	潮湿黏土
三兴窿尾矿库下游	TR201102-F1	潮湿黏土
凉亭背尾矿库下游	TR201102-G1	潮湿黏土
西窝里尾矿库下游	TR201102-H1	潮湿黏土
出口窿尾矿库下游	TR201102-I1	潮湿黏土
庵山尾矿库下游	TR201102-J1	潮湿黏土

##### (二) 检测结果

检测点位	pH	铜	铅	锌	砷	镉	铬	计量单位
高流坑尾矿库上游	5.30	13	40	29	18.9	0.23	23	mg/kg
高流坑尾矿库下游	5.21	29	52	74	28.8	0.35	64	mg/kg
泥湾尾矿库上游	5.10	15	39	32	18.9	0.29	28	mg/kg
泥湾尾矿库下游	5.22	28	53	80	23.9	0.37	93	mg/kg
长坳窿尾矿库下游	5.26	38	45	88	20.7	0.36	103	mg/kg
枫树洞尾矿库下游	5.12	46	46	87	25.8	0.38	103	mg/kg
张家沟尾矿库下游	5.41	30	51	83	23.7	0.34	90	mg/kg
全金山尾矿库下游	5.34	32	30	72	20.6	0.31	100	mg/kg
贵族窿尾矿库下游	5.82	29	47	70	18.8	0.3	86	mg/kg
三兴窿尾矿库下游	5.17	36	39	79	22.4	0.36	97	mg/kg



检测点位	pH	铜	铅	锌	砷	镉	铬	计量单位
凉亭背尾矿库下游	5.49	50	40	69	19.6	0.37	98	mg/kg
西窝里尾矿库下游	5.52	36	46	72	23.0	0.3	85	mg/kg
出口隆尾矿库下游	4.95	41	30	86	21.5	0.35	103	mg/kg
庵山尾矿库下游	5.09	30	47	79	26.7	0.32	96	mg/kg
标准限值	/	18000	800	/	60	65	/	mg/kg
备注	标准限值源于《土壤环境质量 建设用地土壤污染风险管控标准（试行）》（GB36600—2018）中表1建设用地第二类地筛选值。							



报告编制: 周玲

审核: 周玲

签发: 周玲

\*\*\*\*\* 本报告结束 \*\*\*\*\*